

LE MAGAZINE DE LA VILLE

Dole

N°243 ► JANVIER - FÉVRIER 2022
WWW.DOLEDUJURA.FR

notre ville



**BICENTENAIRE
LOUIS PASTEUR
1822-2022**

<u>ÉDITO</u>	3
<u>RETOUR SUR</u>	4/6
<u>ACTUALITÉS</u> Partenariat avec le Parquet de Lons-le-Saunier : renforcement d'une justice de proximité.	7/13
<u>DOSSIER</u> Le 9 juillet 2022, temps fort des festivités du Bicentenaire de la naissance de Louis Pasteur.	14/17
<u>DOLE VILLE ANIMÉE ET CONVIVIALE</u> Retrouvez le programme du Mois des nuits.	18/19
<u>DES SERVICES POUR TOUS</u> Le Conseil Municipal des Enfants en action.	20/22
<u>DOLE VILLE DYNAMIQUE ET ATTRACTIVE</u>	23
<u>PATRIMOINE</u> Théâtre de Dole : la renaissance d'un haut lieu du spectacle.	24/25
<u>SPORTS</u> L'appel aux bénévoles pour l'organisation du départ du Tour de France, le 9 juillet 2022 à Dole.	26/27
<u>VIE ASSOCIATIVE</u> Handicap et insertion : présentation des structures existantes à Dole.	28/29
<u>TRIBUNES POLITIQUES</u>	30

CONTACTS

Hôtel de Ville
place de l'Europe
39100 Dole
Tél: 03 84 79 79 79

Accueil du lundi au vendredi
de 8 h à 12 h et de 13 h 30 à 17 h 30;
le samedi de 9 h à 12 h

Les services pour formalités
administratives sont ouverts
de 8 h à 12 h et de 13 h 30 à 17 h 30

Suivez nous sur www.doledujura.fr et www.facebook.com/villededole

Dole notre ville... Magazine municipal de la Ville de Dole.

Directeur de publication : Jean-Baptiste Gagnoux

Rédaction en chef : Cécile Compagnon / **Création de la maquette originale :** Territoires Publics consultants

Rédaction : Stéphanie Brisson, Cécile Compagnon, Aurélia Burtey

Mise en page : Alan Giboudeaux / **Crédit Photos** Ville de Dole, Organismes cités



Impression : LIG, Dole avec des encres végétales, sur papier fabriqué à partir de fibres recyclées et de fibres issues de forêts gérées durablement **Tirage :** 27 000 exemplaires



Cette année 2022 commence dans notre département dans un contexte sanitaire à nouveau dégradé qui rappelle toute l'importance de rester vigilant. Si cette crise sanitaire est, à bien des niveaux et notamment par sa durée, éprouvante pour chacun, les mesures prises depuis fin novembre 2021, sont aussi un nouveau coup dur pour certaines activités économiques de notre territoire.

2021 fut une année atypique où malgré tout, des dossiers significatifs ont été menés :

C'est le cas, après de nombreuses interventions auprès du Ministre, du renforcement des effectifs de notre police nationale. L'arrivée à Dole de 8 nouveaux agents, est le résultat de notre détermination à faire évoluer une situation de sous-effectif préjudiciable à tous en termes de sécurité. Il faut poursuivre en ce sens afin d'obtenir les effectifs nécessaires à la réouverture de la Brigade Anti Criminalité. En matière de sécurité, c'est également le sens de la signature du Contrat de Sécurité Intégrée et du protocole de partenariat entre la Ville et le Parquet, tous deux signés le 16 décembre avec le Préfet et le Procureur de la République. La sécurité est un service public ! Chacun est en droit d'en bénéficier. Vous pouvez compter sur ma détermination sur ce sujet.

***“La sécurité
est un service public !
Chacun est en droit
d'en bénéficier.”***

Concernant nos hôpitaux, 5,5 millions d'€ ont été fléchés sur le Centre Hospitalier Spécialisé Saint-Ylie et 24 Millions d'€ d'investissements ont été annoncés pour le Centre Hospitalier Louis-Pasteur. Ces moyens inédits pour l'hôpital Louis-Pasteur sont une satisfaction. Ils permettront de renforcer le service de médecine polyvalente et réhabiliter celui de dialyse, de rénover le hall, de procéder à la réfection extérieure du bâtiment, notamment pour une question énergétique, et de réaliser le projet de nouveaux blocs opératoires afin de maintenir de la chirurgie publique sur notre territoire. Si cette enveloppe permet d'obtenir la consolidation de notre hôpital, néanmoins, la chirurgie d'urgence se fera à Besançon, ce qui est une réelle déception, malgré la détermination de tous. Au chapitre des nouvelles satisfaisantes, nous pouvons également noter l'arrivée de 8 nouveaux médecins.

2022 ouvre une année dont le point d'orgue sera le Bicentenaire de la naissance dans notre ville de Louis-

Pasteur. À cette occasion, la ville et ses partenaires vous proposent un programme de commémoration et d'animations qui mettront en exergue toute la portée des découvertes de ce savant pour notre territoire à

l'heure où chacun sait combien la recherche scientifique est importante... nous le constatons encore aujourd'hui !

À chacune et chacun d'entre vous, je tiens, en mon nom et en celui de l'ensemble du Conseil municipal, à présenter mes vœux les plus sincères pour cette année qui commence. Qu'elle vous apporte toutes les satisfactions personnelles et professionnelles que vous méritez et qu'elle vous préserve en bonne santé.

Fidèlement

Jean-Baptiste Gagnoux
Maire de Dole
Vice-président du
Conseil Départemental du Jura

● 11 novembre

CÉRÉMONIES COMMÉMORATIVES

Comme chaque année, de nombreuses personnalités ont rendu hommage aux soldats morts pour la France lors de la cérémonie du 11 novembre. Le 5 décembre, la Ville a également commémoré les 2 millions d'hommes qui ont servi sous les armes de 1952 à 1962, en Algérie, au Maroc ou en Tunisie. Le Sous-préfet du Jura, Joël Bourgeot, et de nombreux élus locaux étaient présents aux côtés du Maire, Jean-Baptiste Gagnoux, pour saluer la mémoire de toutes les victimes.



● 12, 13 et 14 novembre

FÊTE DU TOURNAGE DU BOIS

La troisième édition de la fête du tournage et des arts sur bois, organisée par l'association des tourneurs de Franche-Comté, avait pour thème l'univers de Jules Verne. Soixante-quinze stands présentaient les innovations et les nouvelles techniques disponibles sur le marché, mais aussi des objets de décoration ou encore des jouets pour les enfants.



● 5 décembre



● 16 novembre
● 20 novembre
● 21 novembre

SAXOFOLIES ET STE CÉCILE

La semaine "Saxofolies" a vu la participation de nombreux musiciens et interprètes autour du saxophone. Pour débiter cette édition, Alexandre Doisy et Jérôme Jehanno ont été félicités par Jean-Philippe Lefèvre, Conseiller municipal en charge des Politiques culturelles. De la musique classique jusqu'aux musiques contemporaines, le concert des Desaxés a su trouver son public lors du second temps fort des Saxofolies. Pour clôturer cette série de spectacles, le concert de la Ste Cécile a rassemblé les Dolois autour d'une belle prestation de l'orchestre d'harmonie de Dole.



● 20 et 21 novembre

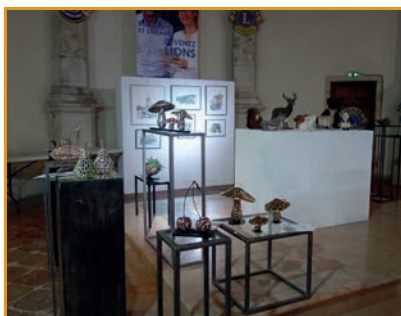
RÉGAL EXPO

En 2021, Régalexpo a mis la Corrèze à l'honneur ! Plus de 70 exposants sont venus participer à cette 3^{ème} édition pour partager leurs savoir-faire. Un rendez-vous gourmand, partagé avec des acteurs locaux de la gastronomie, notamment Oscar et Felix, jeunes youtubeurs spécialisés dans les bons produits du terroir et ambassadeurs de cette édition, ou encore Virginie Dubois-Dhorne, championne du monde 2021 du concours des meilleurs fromagers.



● 20 et 21 novembre

EXPOSITION DE PEINTURE DU LIONS CLUB



Le Lions Club de Dole a organisé une exposition/vente à la chapelle des Carmélites, durant laquelle de nombreux artistes régionaux ont pu exposer leurs œuvres. Le prix du jury a été remis à Séverine Chavanon. Les bénéfices étaient au profit des activités sociales de l'association.

● 24 novembre

LE COLIS DE NOËL DISTRIBUÉ AUX SENIORS

En plus des distributions de colis à domicile par les Élus, près de 500 Dolois âgés de 76 ans et plus, sont venus à La Commanderie pour retirer le traditionnel colis de Noël offert par la municipalité, profiter d'un petit moment de convivialité autour de boissons chaudes et de pâtisseries, et échanger avec Patricia Antoine, Conseillère municipale déléguée aux seniors, et les élus présents, ravis de partager ce moment avec nos aînés.



● 3 décembre

ANIMATIONS DE NOËL

Le 3 décembre, les festivités de Noël ont débuté avec une marche aux flambeaux dans le centre-ville, puis le lancement des illuminations, place du 8 Mai 1945. Le centre-ville avait revêtu ses habits de lumière avec de nombreuses guirlandes et autres décorations, et une boîte aux lettres permettait aux enfants d'envoyer leur courrier au Père Noël. Enfin, la grande nouveauté de cette année était la patinoire synthétique, inaugurée Place nationale Charles-de-Gaulle. D'autres animations ont accompagné ces moments de partage, notamment une fanfare, un ballet avec des ours ou encore un spectacle de lutins. Petits et grands, tout le monde a apprécié ces moments festifs.



● 28 novembre

BIKE AND RUN



120 binômes se sont affrontés pour la 4^{ème} édition du Bike and Run sur le site de la Prairie d'Assaut. Cyril Viennot et François Martin ont formé le binôme victorieux de cette édition en catégorie XS, qui laissera de beaux souvenirs aux 240 participants.



11,5 KM

C'est le nombre de kilomètres de guirlandes lumineuses installées au centre-ville pour les fêtes.

JOURNÉE MONDIALE DU BÉNÉVOLAT

● 4 Décembre



Dans le cadre de la journée mondiale du bénévolat, l'Amicale des Médaillés Sportifs a récompensé plusieurs fidèles bénévoles de Dole et de ses alentours. Une dizaine de personnes s'est ainsi vu remettre des récompenses, ainsi qu'un diplôme, des mains de Sylvette Marchand, Adjointe au Maire en charge des Politiques sportives et de Jean-Baptiste Gagnoux, Maire de Dole, qui a exhorté les jeunes à s'engager dans la vie associative.

● 5 décembre

JOURNÉE CABARET-SPECTACLE POUR LES SENIORS

Près de 500 seniors dolois de plus de 76 ans avaient choisi en guise de cadeau de fin d'année offert par la municipalité, une place pour le spectacle du Cabaret L'Escapade au lieu du traditionnel colis de Noël. De belles voix, beaucoup d'humour, des costumes chatoyants, de l'énergie à revendre et des chansons populaires reprises en chœur par les spectateurs : le public a été conquis.



● 8 décembre

REMISE DES PRIX DU CONCOURS PHOTOS INTERGÉNÉRATIONNEL

Organisé tous les ans dans le cadre de la semaine bleue, le concours photos intergénérationnel de cette année a permis à la Famille Couteaux de remporter le 1^{er} prix, à savoir 2 places pour assister à la pièce de théâtre "Amis", prévue le 8 mars prochain à La Commanderie. Les autres participants se sont vu offrir un ballotin de chocolats et un livre pour chaque enfant.



● 4 décembre

CONCERT DE JORDI SAVALL

C'était la tête dans les étoiles que le public a assisté au magistral retour de Jordi Savall à La Commanderie avec son orchestre, le Concert des Nations, et son chœur, la Capella Reial de Catalunya, accompagnés de solistes aux renommées internationales. La Symphonie n°41 "Jupiter" ainsi que le Requiem en ré mineur ont été interprétés devant un public conquis, ravi de retrouver le chef de chœur lors de ce nouveau spectacle.



● 7 décembre

L'ESCRIME AU FÉMININ



Le Club d'Escrime de Dole a fait la promotion de l'escrime au féminin en invitant des femmes de l'entourage de chaque escrimeur du club, à venir s'essayer à ce sport de combat.

Sylvette Marchand, Adjointe au Maire en charge des Politiques sportives, a encouragé cette initiative qui permet de faire découvrir ce sport qui allie élégance et combativité.

CENTRE HOSPITALIER LOUIS-PASTEUR

LE PROJET DE NOUVEAUX BLOCS OPÉRATOIRES EST ACTÉ



● *Perspective du nouveau plateau technique depuis l'Avenue Léon-Jouhaux qui sera intégré au reste de l'hôpital par une galerie de liaison.*

C'est un dossier que Jean-Baptiste Gagnoux, Maire de Dole et Président du Conseil de Surveillance de l'établissement, défend depuis plusieurs mois. Une bonne nouvelle qui ne résout pas d'autres problématiques, soulevées par le Conseil de Surveillance, liées à l'avenir de la chirurgie et de la permanence des soins à Dole.

“Ce projet de nouveau plateau technique s'inscrit pleinement dans le renforcement du partenariat entre le Centre Hospitalier Louis-Pasteur et le CHRU Minjoz de Besançon, au sein du Groupement Hospitalier de Territoire, et valide notre volonté de maintenir de la chirurgie publique à Dole tout en proposant à la population du bassin de vie de nouvelles disciplines” explique Jean-Baptiste Gagnoux, Maire de Dole et Président du Conseil de Surveillance de l'Hôpital dolois, qui se félicite des nombreuses mises à disposition à Dole de professionnels de médecine du CHRU de Besançon en temps partagé. C'est le cas des huit nouveaux médecins qui ont été accueillis en décembre dernier à l'hôpital de Dole. Pour autant, cela ne répond pas selon lui aux besoins chirurgicaux nécessaires pour assurer une permanence des soins que les départs non remplacés des chirurgiens dolois remettent également en question. Et le Président du Conseil de Surveillance



● *Une vue de l'organisation innovante en matière de prise en charge médicale.*

d'alerter sur “l'absence de permanence de soins qui mettra de facto en très grande difficulté les actes chirurgicaux des chirurgiens dolois encore en poste.”

En attente d'une réponse concrète et favorable de l'Agence Régionale de Santé à travers une nouvelle convention de partenariat entre les hôpitaux de Besançon et de Dole, le Conseil de Surveillance du Centre Hospitalier Louis-Pasteur estime que les patients

du bassin de vie du centre hospitalier dolois sont en droit d'avoir des réponses adaptées à leurs besoins en professionnels de santé et en prise en charge.

De nouveaux blocs opératoires, modernes et fonctionnels

Les équipes médicales bisontines et doloises ont travaillé en étroite collaboration pour la construction d'un bâtiment, conçu par le cabinet TLR Architecture, qui donne à l'ensemble du site une nouvelle image attractive, moderne et qualitative.

Ce nouveau plateau s'imbriquera ainsi entre les urgences et la maternité existante et les parcours pour chacune des filières patients (ambulatoire, externe endoscopique et maternité) seront simplifiés. Quant au hall d'entrée, il se veut chaleureux et convivial pour un accueil particulièrement soigné. À l'étage du nouveau bâtiment, le parcours du patient en ambulatoire ou en endoscopie, passe à travers des espaces privatifs ou communs, fonctionnels, avec 16 places en ambulatoire, 3 salles d'opération polyvalentes et 1 salles d'endoscopie. Les concepteurs ont voulu un espace pratique aussi bien dans le parcours que dans les matières et les éclairages pour pallier le stress et l'anxiété qui peuvent accompagner une expérience hospitalière.

ÉCHÉANCIER DES TRAVAUX

Les travaux préalables dans les locaux de la maternité se dérouleront de mi-février à mi-juin 2022.

Quant aux travaux de construction à proprement parler, ils débuteront en juillet 2022 et ce jusqu'à fin octobre 2023. Les accès à la maternité, la pédiatrie et la dialyse seront modifiés pendant cette période. À noter qu'un fonctionnement optimum sera assuré pendant la durée du chantier.

BUDGET RESPONSABLE ET DYNAMIQUE

Le 15 décembre, les conseillers municipaux ont adopté le budget primitif de la ville pour 2022.

Sports

L'enveloppe annuelle consacrée aux associations de sports s'élève à 305 000 euros. Le pôle Sport de la Ville gère les équipements sportifs, participe à l'organisation des manifestations sportives (notamment le Tour de France) et met en place des actions auprès des jeunes publics. À Dole, on dénombre plus de 9 000 licenciés, dans quasiment toutes les disciplines et des athlètes de haut niveau dont certains sont les Ambassadeurs de la Ville.



•14,68€

Formalités administratives

Véritable service à la population, le service des formalités administratives s'occupe tout à la fois de l'état civil, de vos papiers d'identité, du recensement, des élections, de la gestion des cimetières... Vous y trouverez accueil, écoute et accompagnement.



•3,05€

Police Municipale

Ce budget est consacré aux missions de sécurité et de tranquillité publique, à l'organisation de nombreuses opérations de prévention, à la gestion de la télésurveillance des bâtiments de la Ville de Dole, à la gestion des caméras de vidéoprotection (avec la 2^{ème} phase de déploiement supplémentaire), celles des droits de places (occupation du domaine public, terrasses, foires et marchés), de la fourrière automobile, du stationnement et des parkings à barrières.



•2,95€

Urbanisme

Ce budget couvre les crédits consacrés à diverses opérations telles qu'en **urbanisme** : les autorisations de travaux, l'habitat, le Plan de sauvegarde et de mise en valeur, les opérations de Cœur de Ville telles les rénovations "Façades en cœur de ville", le concours "Maison fleuries", les études d'aménagement (Rive Gauche...), ... ; ou **en droits des sols et droits foncier** : les cessions et acquisitions, les frais de géomètre, de diagnostics,...



•2,61€

Actions sociales

Ce volet recouvre aussi bien les subventions aux associations à buts caritatif et social (humanitaire, hébergement, lutte contre les discriminations et soutien aux femmes victimes de violence), que le financement des Centres sociaux L'Escale et Olympe-de-Gouges, la dotation du Centre Communal d'Action Sociale, et les aides au permis pour les jeunes Dolois.



•5,40€

Dépe
FONCTI
EN
POU
10

CHIFFRES CLEFS

33,30 M€ Montant global du budget primitif 2022

• **26,10 M€**
de l'enveloppe consacrée au fonctionnement.

• **7,20 M€**
de l'enveloppe consacrée aux investissements.

Les taux de la fiscalité locale restent inchangés.



• **23,24 €**

Enfance, écoles

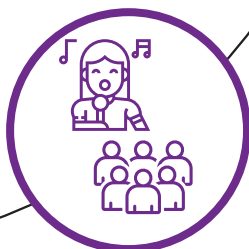
Aide à la restauration scolaire, au fonctionnement des écoles, aux voyages scolaires, à l'entretien et à la modernisation des locaux, il s'agit de proposer des services de qualités aux jeunes Dolois. En 2022, le "Plan Nouvelles Générations" commencera avec les 1^{ers} travaux dans les écoles, tels que ceux de St-Exupéry en fin d'année.



• **36,06 €**

Services Techniques

Chaque jour, vous croisez les agents des services techniques dans l'exercice de leurs nombreuses missions d'entretien de la Ville : travaux de voirie (entretien courant, Allô Mairie, matériel...), éclairage public, propreté urbaine, espaces verts (plan pluriannuel d'adaptation du patrimoine arboré, fleurissement, tontes...), logistique, études bâtimentaires et protection de l'environnement. Ces services contribuent à rendre la Ville plus belle, plus propre et plus pratique.



• **11,24 €**

Vie associative, Actions culturelles et événementielles

La politique culturelle avec le volet événementiel sont des axes forts des actions portées par la municipalité, qui permet d'animer la Ville avec notamment le retour du festival Cirque et Fanfares ou encore le Week-end Gourmand du Chat Perché. L'année 2022 sera notamment marquée par le Bicentenaire de la naissance de Louis Pasteur. La Vie associative est également un élément essentiel de la dynamique locale. Un budget lui est donc consacré pour gérer les locaux associatifs mis à disposition par la Ville et pour soutenir financièrement l'organisation d'événements associatifs tels le Forum des Asso's, ou des moments de convivialité tels que la Fête des voisins...

enses de
ONNEMENT
2022
UR
00 €

RENFORCEMENT D'UNE JUSTICE DE PROXIMITÉ

Dans la continuité de sa politique de prévention de la délinquance, la Ville de Dole a signé un partenariat avec le Parquet de Lons-le-Saunier, avec pour objectif de développer les actions entre les deux acteurs pour améliorer les résultats.

les lieux publics à des heures tardives, etc. Le rappel à l'ordre sera réalisé par un élu ou plusieurs élus désignés par le Maire.

- Le deuxième outil est la **“transaction municipale et la réparation en nature”**, qui vise des infractions telles que la destruction ou la dégradation de biens appartenant à la commune, l'abandon d'ordures, d'épaves, etc. Cette procédure consiste en la réparation du préjudice (indemnisation financière des frais engagés par la Ville) ou l'exécution d'un travail non-rémunéré. À défaut d'acceptation et/ou de réalisation, l'auteur fait l'objet de poursuites judiciaires.

- Enfin, le **“Conseil pour les Droits et les Devoirs des Familles”**, ou CDDF, qui est une aide à la parentalité fondée sur l'action sociale et éducative des familles rencontrant des difficultés dans l'éducation de leurs enfants, notamment en intervenant le plus en amont possible pour empêcher les situations préoccupantes de s'aggraver et ainsi protéger les mineurs susceptibles de se retrouver en danger.

Le but de ces dispositifs est de responsabiliser les auteurs d'incivilités et d'infractions mineures par la mise en œuvre de procédures initiées localement par la Ville de Dole.

Il est en effet important de comprendre le combat de la municipalité pour assurer les effectifs de Police Nationale nécessaires au besoin et au droit de chacun de vivre dans la tranquillité.



• Jean-Baptiste Gagnoux, Maire de Dole, David Philot, Préfet du Jura, et Lionel Pascal, Procureur de la République, lors de la signature du 16 décembre dernier.

Parce qu'il n'y a pas de petites infractions, la Justice entend répondre rapidement aux délits mineurs de façon contextualisée et locale pour sensibiliser et responsabiliser les mis en cause. Ainsi, dans le cadre du renforcement de la justice de proximité, le protocole autorise la Ville de Dole à mettre en place plusieurs dispositifs :

- **Le “rappel à l'ordre”** verbal, qui concerne les petites contraventions, les injures non publiques, les blessures involontaires, l'absentéisme scolaire, la présence constatée de mineurs non accompagnés dans



Point de vue d'élu
Jean-Baptiste Gagnoux,
Maire de Dole

“À travers ce partenariat, l'objectif de la municipalité est de permettre une réponse plus directe et plus immédiate en parfait accord avec l'autorité judiciaire afin de mieux accompagner les familles, mais aussi rappeler aux parents défaillants leur rôle en la matière”.

DOLÉA, OPTIMISER LA RESSOURCE NATURELLE

Cette année encore, Doléa scrute les réseaux d'eau pour intervenir et faire les travaux nécessaires afin d'améliorer la qualité de l'eau des Dolois.

Depuis janvier 2016, Doléa a en charge la distribution de l'eau potable et l'assainissement des eaux usées et pluviales pour les quelque 25 000 habitants de la commune. Doléa Eau et Doléa Assainissement sont les deux premières SEMOP (Société d'Économie Mixte à Opération Unique) de France, ce qui permet d'être réactif en connaissant le terrain et les contraintes locales, tout en ayant les avantages du soutien d'un groupe comme Suez.

La technologie au service de l'eau

Les canalisations sont constamment surveillées grâce notamment aux relevés de débits et aux caméras motorisées de 30 cm de long et 15 cm de large, qui inspectent aussi bien les 130 km des canalisations d'eau potable que les 190 km de conduites des eaux usées. Les travaux, décidés en fonction des fuites, effondrements, dégradations et de l'ancienneté des conduites, sont ainsi réguliers avec une modernisation échelonnée et continue, tout en optimisant l'existant. *“Le challenge ici est de réduire la part des eaux pluviales en séparant les eaux usées dans les conduites existantes*



et celles renouvelées, tout en ciblant les secteurs dégradés”, explique Matthieu Vinot, responsable d'exploitation de Doléa. Toujours à la recherche d'amélioration des services, Doléa a notamment pu réduire drastiquement la durée des travaux avenue Maréchal-Juin, de 20 semaines à seulement 2 semaines, grâce à une trancheuse de sol, machine permettant d'avancer plus vite.

Ainsi, en sécurisant et renforçant la performance des réseaux d'eau potable et d'assainissement, le défi de préserver et d'optimiser les ressources naturelles tout en améliorant la qualité de l'eau est permanent et ce, sans augmentation des tarifs.

- La trancheuse de sol en action avenue Maréchal-Juin en novembre dernier. (©Matthieu Vinot)



Point de vue d' élu

Jean-Pierre Cuinet,

Conseiller municipal et Président des Conseils d'Administration de Doléa (Eau et Assainissement)

“La réduction de la durée des travaux réalisés en novembre dernier, avenue Maréchal-Juin, est l'exemple même du fonctionnement et de la mission d'une SEMOP (Société d'Économie Mixte à Opération Unique), à savoir concilier l'expérience du grand groupe industriel et la volonté des élus de la collectivité de réduire au maximum les désagréments inévitables liés aux travaux pour les riverains. Chaque mois, une commission réunit les représentants de chaque entité composant les SEMOP, en vue de prendre ensemble les dispositions nécessaires, en relation avec l'élu et les services techniques en charge de la voirie.”

Entre restauration et amélioration technique

• Rue des Commandards

700 m de réseau d'eau potable à renouveler.

Dès mi-février à fin avril 2022

• Rue Renorbert-Nelaton, Rue du Général-Lasnes, Rue Auguste-Ventard jusqu'à 70 m de réseau d'assainissement.

De mai à juillet 2022

• Rue Albert-Camus

230 m de réseau d'assainissement.

De mai à juillet 2022

• Rue du Némond et Rue des Fourches

métrage à déterminer du réseau d'assainissement.

2^{ème} semestre 2022

ESPACE DE TRAVAIL

LE CO-WORKING SUR DE BONS RAILS

Sur un site qui fait partie intégrante de l'Histoire de Dole, l'Agglomération a ouvert un espace de travail partagé idéalement situé à côté de la gare. Le co-working, intensifié avec la pandémie et le télétravail, a en effet investi l'ancien Buffet de la Gare.

Les Dolois se souviennent de l'emblématique Buffet de la Gare, qui a dévoilé sa transformation impressionnante après de nombreux mois de travaux lors de son inauguration le jeudi 4 novembre dernier en présence de Jean-Pascal Fichère, Président de la Communauté d'Agglomération du Grand Dole, de Jean-Baptiste Gagnoux, Maire de Dole et Président de la SPL Hello Dole, de Jean-Marie Sermier, Député du Jura, de Joël Bourgeot, Sous-préfet de Dole, ainsi que de nombreux élus locaux, de chefs d'entreprises, et personnalités dont les époux Tricaud, qui furent les gérants de cette institution doloise durant 34 ans !

Un espace modulable de 570 m²

Le lendemain, vendredi 5 novembre, Hello Dole, en charge de la location de ce nouvel équipement structurant, organisait des portes ouvertes pour les entrepreneurs et indépendants. Ces derniers ont pu découvrir ce nouvel outil qui permet de louer des espaces modulables adaptés aux besoins de chacun, du poste de travail individuel à la salle de réunion ainsi qu'un espace détente et une terrasse.



• Des espaces modernes et adaptés qui répondent aux nouveaux modes de travail.

Dole: carrefour stratégique professionnel

C'est ainsi une seconde vie qui est donnée à cet établissement, qui s'inscrit dans l'air du temps en étant en adéquation avec l'évolution des modes de travail, plus



• Les élus et les anciens propriétaires du Buffet de la gare ont inauguré Locodole.

itinérants. "Il s'agit d'un nouvel équipement moderne et accessible qui complète l'offre du territoire grand dolois en répondant aux attentes des publics" déclarait lors de l'inauguration Jean-Baptiste Gagnoux, Maire de Dole et Président d'Hello Dole. "Idéalement situé à côté de la gare, cet espace modulable est situé à un carrefour stratégique entre Dijon et Besançon et répond aux enjeux de mobilité dans le tourisme et dans le travail".



• Un équipement idéalement situé à proximité de la gare.

Le nom Locodole, jeu de mots entre "locomotive" et "locaux", n'est en effet pas anodin: cet espace est au cœur de la Bourgogne Franche-Comté, au cœur de la ville de Dole, avec une gare qui compte chaque jour 26 trains s'arrêtant à Dole, dont 5 aller-retours pour Paris en parfois seulement 2h. Ainsi, entre deux trains ou deux rendez-vous, les différents espaces offrent une bulle de sérénité.

Renseignements et réservation pour les professionnels sur : www.locodole.fr
Locodole, Esplanade Santa-Cruz (Gare), Tel. 03 84 79 39 10



● Partie de Mont-sous-Vaudrey, la délégation a coupé le dernier ruban inaugural à Dole.

DÉPLACEMENTS DOUX

LA VOIE GRÉVY INAUGURÉE : ET QUE ÇA ROULE !

Après plusieurs mois de travaux (débroussaillage, enlèvement des rails et des traverses...), la Voie Grévy a officiellement été inaugurée le 20 novembre, par l'Agglomération à l'origine de ce projet en lien avec les Communautés de Communes du Val d'Amour et de la Plaine Jurassienne.

Sur les 19,7 km de la Voie Grévy, 13,6 km traversent l'agglomération du Grand Dole dont un peu moins de 4 km sur le seul territoire de la Ville de Dole entre l'Aquaparc et la gare. Une voie de qualité qui sera un vecteur d'attractivité touristique supplémentaire. À vélo, classique ou à assistance électrique, en trottinette ou même à pied, ce projet majeur très attendu favorise donc l'itinérance douce et rentre ainsi tout à fait dans le plan vélo de la Ville,

"renforçant également l'attractivité du territoire en offre de loisirs et de tourisme" conclut Jean-Baptiste Gagnoux, accueillant à Dole les élus des territoires traversés.

En matière d'équipements cyclables, la Ville a d'ailleurs effectué plusieurs aménagements complémentaires aux travaux du Grand Dole : des rampes d'accès, des jonctions, des sas vélos, des tourne-à-droite aux carrefours à feux, des gouttières à vélos, ainsi que des nouveaux garages à vélos.

UN PEU D'HISTOIRE

La ligne de Dole-Ville à Poligny, ou ligne présidentielle Jules-Grévy, est une ancienne ligne ferroviaire française construite entre 1882 et 1886, sous l'impulsion du président de la République de l'époque Jules Grévy, originaire de Mont-sous-Vaudrey. Il l'utilise alors pour rentrer dans son village natal et de villégiature. La ligne est fermée au service des voyageurs en 1938, puis, par étape, à celui du fret, de 1964 à 2005. Après fermeture et déclassement de la section de Dole à Mont-sous-Vaudrey, le 27 novembre 2019, le projet de transformation de la "ligne Grévy" en voie verte (19,7 km) est lancé.



Point de vue d'élue

Isabelle Delaine,
Conseillère municipale
en charge des Déplacements doux.

"C'est une avancée considérable pour notre territoire et notre Ville. Ce nouvel aménagement en site propre, réservé à l'usage exclusif des circulations douces va ainsi compléter les équipements cyclables installés en 2021 pour faciliter le vélo dans la ville, en cohabitation intelligente avec la voiture".



2022 ANNÉE PASTEUR

En 2022, le monde célèbrera le Bicentenaire de la naissance de Louis Pasteur, né à Dole le 27 décembre 1822 et qui deviendra ce savant universellement reconnu, découvreur du vaccin contre la rage et de la pasteurisation, grâce à son travail sur la vigne. Tout au long de cette année, le Jura, à travers l'Établissement Public Terre de Louis Pasteur, rendra hommage à

l'illustre enfant du pays en fédérant les forces vives du territoire autour d'un projet commun. Dole, sa Ville natale, et la Société des Amis de Pasteur s'impliqueront fortement dans cet hommage rendu à l'enfant dolois devenu Homme-monde en participant à un programme riche de moments culturels, festifs, mais également scientifiques et pédagogiques.



9 juillet 2022, le temps fort de l'année Pasteur

• Le Tour de France

LE TOUR DE FRANCE
2022
CÉLÈBRE
LOUIS PASTEUR
(1822-2022)
DOLE
VILLE DÉPART
LE 9 JUILLET

TOUR DE FRANCE | Dole | Jura | DOLE VILLE NATALE DE LOUIS PASTEUR
DÉPART 9 JUILLET 2022

Avec le soutien du département du Jura, la candidature de la Ville de Dole pour accueillir une étape du Tour de France à l'occasion des célébrations du Bicentenaire du savant, a été retenue et annoncée officiellement le 14 octobre 2021. Le 9 juillet 2022, le tracé de la Grande Boucle empruntera donc symboliquement la route Pasteur depuis Dole, ville natale du savant pour la 8^{ème} étape du Tour, qui reliera Lausanne en passant par Arbois. Il s'agit là d'une reconnaissance explicite de la portée et du rayonnement de ce Bicentenaire pour le Jura, la France et au-delà.

• **Lancement du mapping sur la façade de l'Hôtel-Dieu**

À partir du samedi 9 juillet et jusqu'au 21 août, une projection retraçant la vie et l'œuvre de Pasteur illuminera tout l'été la façade de la Médiathèque de l'Hôtel-Dieu, les vendredis, samedis et dimanches en soirée. Un mapping ludique et pédagogique adapté au grand public.

• **Une grande soirée festive**

Après le départ du Tour de France, la soirée du samedi 9 juillet sera particulièrement festive avec un spectacle pyromélogique qui mettra en lumière la maison natale de Pasteur ainsi que le quai Pasteur.



• Illustration non contractuelle du mapping sur la façade de l'Hôtel-Dieu

• La conférence de presse du 8 décembre dernier, organisée au sein du Conseil départemental pour présenter les événements et animations programmés en 2022, a marqué le coup d'envoi de l'année Pasteur.

Les Amis de Pasteur



Société des
Amis de Pasteur
Association reconnue d'utilité publique - Dole



Depuis 1923, les timbres consacrés à Pasteur portent le nom de 50 pays.

Les 4, 5 et 6 février, le Groupement Philatélique Dolois, en partenariat avec la Société des Amis de Pasteur, vendra en avant-première le 5^{ème} timbre commémoratif en l'honneur du célèbre Dolois.

À cette occasion, la Maison natale doloise abritera un bureau de poste temporaire dans une ambiance du XIX^e siècle.

Les 21 et 22 mai, l'association organisera un week-end entier "Sur les traces de Pasteur". Cette grande fête populaire accueillera le public, pour célébrer le siècle de Pasteur : défilé, ambiance XIX^e siècle avec la présentation de vieux métiers, des artisans, des musiques de rue, des fanfares...

D'autre part, ceux qui ont l'âme d'un chercheur pourront tester leurs sens de l'observation et de la déduction à l'occasion d'une "grande enquête", une énigme policière grande nature.

Cette même association organisera un concours d'éloquence pour les lycéens du Jura et mettra en place

en direction des élèves et des collégiens de Bourgogne-Franche-Comté, l'opération "S'il-te-plaît, raconte-moi Pasteur" en partenariat avec les écoles. La leçon, que Pasteur a laissé en héritage s'avère de plus en plus utile à faire partager aux élèves, qui seront récompensés par une brochure sur Pasteur et Dole ; un axe éducatif qui vise à transmettre à chacun la capacité de raisonner pour comprendre et forger son esprit critique.

Au mois de juin et début juillet, un spectacle "Vous avez tort Monsieur Pasteur" sera proposé sous forme de déambulations théâtrales.

Enfin, le Vélo-Club Dolois organisera la 27^{ème} édition de la cyclo-sportive "La Louis Pasteur" en partenariat avec la Société des Amis de Pasteur.

LA SAISON CULTURELLE PRENDRA ELLE AUSSI UNE TEINTE PASTORIENNE

Côté musique, les "Auditeurs du Soir" et "Pupitres en Liberté" s'inspireront des musicalités du XIX^{ème} siècle. De plus, la comédie musicale "Microscope, pour saluer Louis Pasteur", une coréalisation du Festival de Besançon et du Conservatoire à Rayonnement Départemental du Grand Dole, en partenariat avec la Ville de Dole et les Scènes du Jura, sera présentée mi-octobre 2022. Une œuvre entre théories sur les microbes et maladies étranges qui réunira notamment sur la scène du Théâtre municipal, 30 enfants de la Maîtrise du Conservatoire. Côté expos, Dole vous donnera les clefs du XIX^e siècle avec l'exposition "Dole au siècle de Pasteur", en juillet.

• L'exposition "Prendre soin" au Musée des Beaux-Arts

Pasteur était chimiste, non médecin, mais c'est par sa préoccupation d'homme face à la maladie de ses proches qu'il est arrivé à certaines des grandes découvertes ouvrant la voie à la microbiologie et à la médecine moderne. Cela s'accompagnera de bouleversements dans la conception de la maladie, du malade et de la notion de soins. L'exposition présentée au Musée des Beaux Arts, du 14 octobre 2022 au 12 mars 2023, ouvrira une réflexion sur les liens entre art, médecine et soin, depuis le Moyen-Âge



jusqu'à aujourd'hui, plus particulièrement sur ce que nous montrent les images et les oeuvres d'art à travers les siècles, entre "faire le soin" et "prendre soin".

• Le festival du film sur le thème des virus

La première édition d'un festival consacré aux séries et films dédiés aux virus devrait voir le jour pour le printemps 2023, en partenariat avec la MJC et le Cinéma Majestic. Un événement grand public qui sera l'occasion de confronter le regard de différents chercheurs sur le traitement cinématographique des épidémies.

DES ÉVÉNEMENTS TOUTE L'ANNÉE À DOLE



La maison natale évoquera la jeunesse de son illustre propriétaire et sa passion pour la géologie dans une exposition intitulée "Pasteur et les dinosaures, enquête d'un passionné". L'Université Ouverte poursuivra par un cycle de quatre conférences consacrées au savant, à sa vie et à ses passions, dans le cadre des "mercredis de l'Université Ouverte".



• La maison natale de Pasteur évoquera la jeunesse de son illustre propriétaire et sa passion pour la géologie.

Au mois d'octobre, l'EPCC Terre de Louis Pasteur fêtera la science avec le festival Microb'scopic sur le

thème des pandémies et des sciences humaines. Puis, en novembre, c'est la pédagogie des sciences qui sera valorisée avec les rencontres nationales des centres pilotes "La main à la pâte", qui rassembleront les professeurs et présenteront les échanges des élèves français et étrangers autour de la thématique "Ferments d'ici, ferments d'ailleurs".

De nombreux temps forts au cœur du Jura rythmeront cette année pastoriennne. Pour l'heure, le programme des événements n'est bien sûr pas encore arrêté et d'autres animations s'ajouteront dans les mois à venir.



• Microscope ancien de voyage.

LE MOT DU MAIRE



JEAN-BAPTISTE GAGNOUX
Président de l'EPCC Pasteur

"Ce 200^{ème} anniversaire de la naissance de Louis Pasteur, enfant de Dole et du Jura, scientifique internationalement connu et reconnu, est un événement exceptionnel qui marquera notre territoire et qui mobilisera notre Ville dans toutes ses composantes : l'Académie des Sciences, l'Université de Bourgogne-Franche-Comté et les Académies de Besançon et Dijon, les communes de Dole et Arbois, où se trouvent sa maison natale et la maison familiale, les associations, dont à Dole la Société des Amis de Pasteur, l'Établissement Public de Coopération Culturelle Terre de Louis Pasteur et le département du Jura. Louis Pasteur fait partie de notre patrimoine, un patrimoine auquel nous sommes attachés et qui trouve dans l'actualité un véritable écho."

À vos agendas !

Le 27 décembre 2022, une date spéciale à retenir pour la Célébration du 200^{ème} anniversaire de la naissance de Pasteur.

+ Retrouvez toutes les informations sur :
www.doledujura.fr
www.pasteur2022.fr et www.terredelouispasteur.fr

ANIMATIONS

LE MOIS DES NUITS

Depuis 2018, le Mois des nuits rythme janvier et le début de la nouvelle année avec de nombreux événements et ateliers pour faire rêver et faire participer le public au processus créatif dans plusieurs domaines artistiques. De la culture pour tous et par tous, de jour comme de nuit...

Cette année, quatre grands rendez-vous sont de nouveau programmés : la nuit du cinéma, les nuits de la lecture, la nuit des copistes et celle du Conservatoire.

LA NUIT DU CINÉMA

Samedi 15 janvier au cinéma Majestic

Thème : Almodovar

Partez en Espagne pour les débuts du grand Pedro Almodovar. Couleurs, provocations, émotions et rires traversent ses films. Plongez dans l'univers d'Almodovar à travers 3 séances :

- à 18h : *Qu'est-ce que j'ai fait pour mériter ça !* (1984 – 1h42)
- à 20h15 : *Femmes au bord de la crise de nerfs* (1987 – 1h30)
- à 22h : *Dans les ténèbres* (1983 – 1h40)

Toutes les infos :
www.mjcdole.com (fin décembre)
et www.sortiradole.fr

Tarifs : une séance : tarif habituel,
deux séances : 12 euros,
trois séances : 15 euros.

Cette soirée est programmée par la MJC de Dole en partenariat avec l'association doloise "Les amis des Belles Latines"



LES NUITS DE LA LECTURE

Du jeudi 20 au samedi 22 janvier - Médiathèque de l'Hôtel-Dieu, Médiathèque Albert-Camus et Bibliothèque Mauricette-Rafin

Thème : Aimons-nous toujours ! Aimons encore.

C'est sur cette thématique nationale, tirée d'un poème de Victor Hugo, que seront déclinées plusieurs nuits de la lecture dans plusieurs sites de Dole et du Grand Dole avec notamment :

• **Judi 20 janvier de 16h 30 à 18 h,** à la Bibliothèque Mauricette-Rafin : *Amour Toujours !*

Venez à la bibliothèque après l'école pour écouter des histoires et réaliser une jolie carte postale. Beaucoup de cœurs au programme !

Pour les 4/10 ans. Sur inscription

• **Vendredi 21 janvier à 18 h,** à la Médiathèque Albert-Camus : *Quand l'Amour se livre...!*

En collaboration avec les élèves du lycée Duhamel, lecture de nouvelles autour du thème intemporel de la quête amoureuse.

Tout public - Entrée libre



• **Samedi 22 janvier à 18 h 30,** à la Médiathèque de l'Hôtel-Dieu : *Mots d'Amour*

Avec "Mots pour Maux" de Salim Nalajoie, slammeur lédonien. Un spectacle composé de textes et de moments d'interaction avec le public. Pour les enfants : Histoires en musique (3-7 ans) et Atelier créatif (7-10 ans).

Tout public - Entrée libre

Toutes les infos : Programme complet dans le Sortir à Dole, au centre de ce magazine. Également sur www.sortiradole.fr ou sur les sites des médiathèques et bibliothèques concernées.

LA NUIT DES COPISTES

Vendredi 21 janvier de 17h à minuit
Musée des Beaux-Arts de Dole

Pour célébrer la peinture et les arts graphiques, le Musée des Beaux-Arts propose une nuit qui conviendra aux copistes et également aux non-copistes dans un processus d'écriture. Artistes copieurs et écrivains seront accompagnés par une programmation musicale.

- **Pour les copistes :** ils sont invités à s'inscrire à l'avance pour choisir une œuvre. Le matériel n'est pas fourni, pensez à apporter le vôtre et vous munir d'une bâche. Pour les dessinateurs au crayon, non-copistes, pas d'inscription nécessaire.
- **Pour les non-copistes :** Soirée d'écriture collaborative autour des collections, en solo ou en groupe (sur inscription).

De 17h à 21h, choix d'une œuvre exposée et séance d'écriture (poésie, récit, essai...). Puis, à partir de **21h 30,** séance de lecture devant l'œuvre choisie.

Entrée libre - Renseignements et inscription :
Musée des Beaux-Arts de Dole, 85 rue des Arènes
Tél. 03 84 79 25 85



LA NUIT DES CONSERVATOIRES

Vendredi 28 janvier de 14 h 30 à 23 h
Conservatoire, Auditorium Karl-Riepp,
La Rive Mont-Roland



- **Dès 14 h 30,** des ateliers découvertes seront proposés aux enfants dans les salles du Conservatoire.
- **de 18 h à 22 h,** à l'**Auditorium Karl-Riepp**
Auditions et répétitions publiques.
Avec à 19h: *audition "Jeunes talents"*
(remise des diplômes 2020 et 2021)
- **à 21 h,** à l'**Auditorium Karl-Riepp**
Chorale "Croches en cœur",
dirigée par Myriam Doreau.
- **de 20 h à 22 h,** à la **Salle de la Rive Mont-Roland**
Audition des élèves du département des Musiques actuelles du Conservatoire.
- **à 22 h 30 :** au conservatoire,
hall du salon Dutilleux (1^{er} étage).
Clôture de la soirée.

Plus d'informations sur www.sortiradole.fr et
Le Conservatoire à rayonnement départemental
Musique & Danse, 11, avenue Aristide-Briand 39100 Dole
Tél. 03 84 82 00 45

Le programme peut être modifié ou annulé selon l'évolution des consignes sanitaires.

RADIO

Lilian Renaud a choisi Fréquence Plus pour faire son grand retour !

Vendredi 10 décembre dernier, c'est sous une véritable tempête de neige ce matin-là, que Lilian Renaud est arrivé jusqu'aux studios de Fréquence Plus. L'auteur-compositeur-interprète originaire du Haut-Doubs, grand vainqueur de la 4^{ème} saison de l'émission musicale *The Voice* en 2015, a choisi de réveiller les auditeurs de Room Service de 6h à 9h aux côtés de Cynthia et TotM. L'artiste a créé son propre label LR Music, ce qui lui a permis de produire et sortir "*Dans un moment de Bonheur*" son 4^{ème} album dans lequel on peut y retrouver son

dernier titre "*Combien d'Airs*" que vous avez découvert sur Fréquence Plus. C'est avec une bonne dose d'humour mais aussi beaucoup d'émotion



• Lilian Renaud était l'invité de Fréquence Plus le 10 décembre 2021.

que Lilian Renaud a participé à l'émission en direct. Fréquence Plus vous invite à revivre ce temps fort en podcast audio et vidéo sur le web www.frequenceplus.radio pour débiter l'année 2022... dans un moment de bonheur. Toute l'équipe de votre radio vous souhaite une excellente nouvelle année sous le signe de la joie et de la bienveillance. Très bonne année 2022 à tous !



**+ Fréquence Plus
à Dole : 92.6 FM**

DÉMARCHES ADMINISTRATIVES

• INSCRIPTION SUR LES LISTES ÉLECTORALES

Pour pouvoir voter aux élections présidentielles et législatives de 2022, vous devez obligatoirement être inscrit sur la liste électorale de Dole si vous êtes un résident doleois.

Vous pouvez, dans un premier temps, vérifier votre inscription sur le site service-public.fr, rubrique "papiers-citoyenneté", "élections".

Si vous n'êtes pas inscrit, vous avez jusqu'au 4 mars 2022 pour les élections présidentielles et jusqu'au 6 mai 2022 pour les législatives pour faire vos démarches.

Pour ce faire, plusieurs options :

- Téléchargez votre formulaire sur le site internet doledujura.fr dans la rubrique "élections",
- Venez directement le retirer en Mairie et rapportez-le dûment complété avec les pièces justificatives,
- Sur le site internet service-public.fr.

Merci de signaler tout changement d'adresse dans les meilleurs délais à elections@dole.org

+ d'infos : Service citoyenneté - Tél. 03 84 79 79 79 ou sur www.doledujura.fr rubrique "vos démarches".

• RECENSEMENT DE LA POPULATION : DU 20 JANVIER AU 26 FÉVRIER 2022

Ouvrir une crèche, installer un commerce, construire des logements ou développer les moyens de transport... autant de projets qui nécessitent une connaissance fine de la population de chaque commune. C'est grâce au recensement que son évolution peut être mesurée.

Le recensement, qui se déroulera du 20 janvier au 26 février 2022, sous forme d'enquête organisée par l'INSEE (Institut National de la Statistique et des Études Économiques) avec le soutien humain et logistique des municipalités, est ainsi une action importante reconduite chaque année.

Cette année, plus de mille foyers sont désignés et recensés par des agents

spécifiques recrutés par la Ville de Dole. Grâce à la notice déposée dans les boîtes aux lettres à partir du 20 janvier 2022, les membres des foyers concernés doivent répondre à un questionnaire en ligne sur www.le-recensement-et-moi.fr, avant la date indiquée.

La réponse par internet permet d'éviter un passage de l'agent recenseur au domicile et garantit un remplissage rapide et facilité ainsi qu'un respect de la confidentialité.

Si les habitants des logements concernés n'ont pas répondu avant la date indiquée dans la notice, alors l'agent recenseur se rendra à leur domicile pour s'assurer qu'ils ne peuvent

pas répondre par internet et dans ce cas, leur remettre un questionnaire papier et fixer un rendez-vous pour le récupérer.

Ensuite ? C'est l'INSEE qui travaille pour analyser toutes les données !

+ d'infos :

www.le-recensement-et-moi.fr



• La Mairie est équipée pour réaliser les titres biométriques

• CARTE D'IDENTITÉ ET PASSEPORT : ATTENTION AUX DÉLAIS DE DÉLIVRANCE !

Depuis juin 2021, il est constaté un important afflux de demandes de titres lié à la reprise des voyages et à l'attractivité du nouveau format de carte d'identité. Ainsi, les délais de délivrance

sont plus longs. Il faut actuellement compter environ deux mois pour refaire de nouveaux papiers d'identité : un mois pour disposer d'un rendez-vous afin de déposer la demande et un mois pour obtenir le titre.

RAPPEL

La prise de rendez-vous pour le dépôt du dossier et pour la remise du titre est impérative. Vous pouvez consulter les créneaux disponibles en ligne sur :

<https://www.doledujura.fr/carte-et-passeport>, par téléphone au 03 84 79 79 79 ou en vous adressant à l'accueil de l'Hôtel de Ville.

GESTION DES ESPACES VERTS : PRÉSERVER LE PATRIMOINE VÉGÉTAL

L'évolution climatique impacte notre patrimoine arboré qui en subit les conséquences néfastes sur le plan phytosanitaire. C'est le cas des arbres Avenue de Landon qu'il va falloir retirer pour les remplacer par des essences mieux adaptées à leur écosystème.

Après la rue Rockefeller et la rue des Nouvelles, le service des Espaces Verts interviendra fin janvier 2022 Avenue de Landon pour venir planter 30 arbres tiges (Malus Trilobata) et 450 graminées (Calamagrostis) à la place des Prunus Boules et de la végétation à leurs pieds qui étaient quasi secs et en mauvais état. La cause ? Les sécheresses et canicules successives. Ainsi, les nouveaux aménagements paysagers permettront de replanter de nouvelles essences, vers les Pacottes, afin que les végétaux puissent se développer dans de meilleures conditions.



• Perspective de l'Avenue de Landon avec des essences mieux adaptées.

Biodiversité et patrimoine arboré local

Les effets des sécheresses à répétition font souffrir notre patrimoine arboré, patrimoine essentiel à la qualité de notre cadre de vie et qui présente des intérêts non seulement esthétiques mais également utiles pour la biodiversité. La végétation dans notre ville intervient également dans la lutte contre la pollution de l'air et dans la régulation thermique en période estivale. Les nouveaux végétaux sont des essences sélectionnées pour répondre à ces enjeux. Elles sont mieux adaptées au changement climatique et au patrimoine végétal local.

ÉPICÉAS RUE DES NOUVELLES



• Perspective de la Rue des Nouvelles avec les Pyrus, Corylus et Magnolias.

En décembre dernier ont eu lieu des aménagements paysagers rue des Nouvelles pour renouveler l'alignement d'épicéas. Ces conifères étaient atteints du bostryche, un petit coléoptère ravageur qui provoque la mort de l'arbre, qui se colore et perd ses aiguilles. Ainsi, la majorité d'entre eux étaient secs sur pieds et donc dangereux. Il a fallu couper tous les épicéas malades afin de freiner la propagation du ravageur et protéger les habitants d'éventuelles chutes d'arbres. Une fois que l'entreprise Chechillot a abattu les épicéas et retiré les souches, le service Espace Vert a replanté mi-décembre des Pyrus, Corylus et Magnolias.



SAPINS USAGÉS : DONNEZ-LEUR UNE 2^{ÈME} VIE !

Après Noël, faites un petit cadeau pour l'environnement en déposant votre sapin dans l'un des 5 points de collecte mis en place par la municipalité :



**DU 27 DÉCEMBRE
AU 30 JANVIER**

1. RUE CHARLES LAUMIER
près de la benne à déchets verts

2. RUE DES FOURCHES
près du parking derrière l'école élémentaire de La Bedugue

3. AVENUE DE LONDON
le long du mur du cimetière

4. COURS SAINT-MAURIS
près de l'arrêt de bus Dole St-Mauris

5. CHEMIN DE PONTARLIER
sur la pelouse côté parking collège Bastié

Les sapins collectés seront broyés au CTM et le broyat ainsi produit sera utilisé comme paillage des massifs d'arbustes et de vivaces.



ATTENTION : sapins artificiels et bombés non acceptés pour la collecte.

CITOYENNETÉ

CONSEIL MUNICIPAL DES ENFANTS : EN ACTION !



● Le Conseil Municipal des Enfants lors de l'inauguration de l'Espace Pierre-Talagrand.

La rentrée scolaire de septembre 2021 a rimé avec la reprise des activités pour bien des enfants. Il en a été de même pour les jeunes conseillers municipaux, qui ont retrouvé le chemin des commissions, plus motivés que jamais.

Les trois commissions "Solidarité", "Vie des enfants" et "Environnement" du Conseil municipal des Enfants se sont à nouveau réunies mensuellement afin de donner vie aux nombreuses idées que les jeunes élus avaient proposées par mails interposés durant les longs mois d'absence dus au contexte sanitaire.

Des boîtes à mots doux...

Plusieurs projets ont ainsi pu voir le jour. La Commission "Solidarité" a travaillé en fin d'année sur le concept de "boîtes à mots doux", offertes à un

peu plus de 250 personnes âgées dans les EHPAD, Foyers logements dolois et également aux bénéficiaires du CCAS (Centre Communal d'Action Sociale), de façon régulière en janvier, mars, avril et juin. Le but étant de contribuer à égayer le quotidien des séniors en mettant un peu de joie pour obtenir des sourires, voire même des rires !



● Le Conseil présent lors de la cérémonie du 11 novembre.

La commission "Vie des enfants", quant à elle, bouillonne d'idées et permet aux jeunes conseillers de comprendre les difficultés de leur mission : décider des priorités, se mettre d'accord, penser au plus grand nombre, concentrer leurs efforts... Ils ont eu la chance de découvrir le projet du futur parc urbain rive gauche, dans une présentation répondant à leurs attentes et à leurs innombrables questions. Enfin, la Commission "Environnement" a tranché : ils

Point de vue d'élue



Nathalie Jeannet,
Conseillère municipale
en charge des Affaires
scolaires

"Les jeunes élus du Conseil Municipal des Enfants prennent à cœur leur mission et fourmillent d'idées au sein de leur commission respective. Ils sont fiers de représenter leur école et de participer à l'élaboration de projets d'intérêt général qu'ils vont ainsi pouvoir mettre en œuvre. Qu'ils soient tous remerciés de leur implication au service de leur ville !"

essaieront d'impliquer les enfants dolois dans les problématiques de propreté urbaine, avec au programme, des opérations de nettoyage !

... aux représentations officielles

En parallèle, les enfants ont eu la joie et la fierté de pouvoir à nouveau représenter leurs camarades lors de cérémonies comme l'inauguration du complexe sportif Pierre-Talagrand, le lancement des illuminations des fêtes de fin d'année ou encore la commémoration du 11 novembre. Les enfants ont été récompensés pour leur implication par une visite de l'Assemblée nationale, le 15 décembre dernier.



● En visite à l'Assemblée nationale.



● Le lancement des illuminations de Noël par deux enfants du CME.

Ils ont ouvert récemment en centre-ville



• *Christelle Bon vous propose ses décorations florales.*

• **CHRISTALFLORE** 48, rue des Arènes

Venez découvrir Christelle Bon, qui ouvre sa première boutique de fleurs artificielles, de fleurs séchées, de décoration autour de cet univers floral ainsi que des bijoux. Originaire de Saône-et-Loire, mais Jurassienne d'adoption depuis une trentaine d'années, la gérante a une longue expérience de fleuriste et a notamment travaillé pour la Jardinerie Jurassienne. Elle proposera également des vases originaux et des roses "immortelles", seules fleurs vivantes dans son magasin. Lors de ses précédentes expériences, Christelle Bon a remarqué également l'importance de présenter une offre adaptée de décoration funéraire avec délicatesse et bienveillance.

Horaires: du mardi au samedi, de 9h30 à 12h30 et de 14h à 19h, les dimanches de 9h30 à 12h30.
Contact : Christelle Bon – christellebon67@gmail.com
Tél. 06 16 29 69 73 – Page facebook : ChristalFlore Dole.



• *François Commaret connaît la musique !*

• **OPUS** 27 bis, Grande rue

De nombreux passionnés de musique attendaient l'ouverture de ce disquaire avec impatience. Ce nouveau lieu, ouvert depuis le 13 novembre, propose tous les supports de musique, vinyles et CDs d'occasion notamment, et tous les genres : du jazz, de la soul, de la pop, du rock, de la musique électronique, du rap, des musiques anciennes mais également des œuvres enregistrées non musicales comme des contes, des pièces de théâtre, etc. François Commaret, ancien responsable communication des Scènes du Jura, est reconnu pour ses talents de dénicheur de disques rares et recherchés, il revendait déjà ses découvertes sur internet depuis 2007. Du son, et du bon, à Dole où vous serez même accueilli dans un coin salon pour vous écouter, et revenir aux bases de la musique : prendre le temps d'écouter et vivre la musique avec plaisir.

Horaires: du mercredi au vendredi de 14h à 19h, les samedis de 9h à 12h et de 14h à 19h. (horaires du samedi susceptibles d'évoluer).
Contact : François Commaret - tél. 06 44 04 58 86
Mail: ave_ces_arts@yahoo.fr – Page Facebook : OPUS, nouveau disquaire à Dole



• *Chez Sabrina Pelagatti, on croque et on craque !*

• **POP'CROQ** 52, Grande rue

Des bretzels, des sandwiches à base de moricettes® (petits pains en pâte de bretzel), des kouglofs... en somme, de l'alsacien et du fait maison avec des fournisseurs de qualité haut-rhinois et locaux. Avec plus de 10 ans d'expérience dans la restauration en Alsace et Dijon, Sabrina Pelagatti, originaire de Colmar, a choisi Dole pour y vivre et s'implanter depuis le 15 novembre, après avoir lancé "Croque & Roll", sa chaîne de démonstration culinaire sur la plateforme de streaming Twitch. À terme, Pop'Croq, qui doit son nom à l'amour de la gérante pour le rock (Pop Rock), développera des plats chauds typiques tels que la choucroute, le baeckeoffa, les spätzle et autres spécialités. Endroit chaleureux et convivial à l'image de son hôte !

Horaires: du lundi au samedi de 10h à 18h
Contact : Sabrina Pelagatti - popcroqdole@gmail.com
Tél. 03 84 81 96 03 - Facebook et Instagram : @popcroqdole



GRAIN DE MALICE 1-5 Rue des Arènes

L'ancien magasin de vêtements pour enfants "Z" installé Place du 8 mai 1945, va laisser sa place au magasin de vêtements Grain de Malice qui a signé le bail le 1^{er} décembre. L'ouverture se fera au printemps 2022, le temps que l'espace fasse peau neuve afin de proposer des vêtements de prêt-à-porter, des chaussures et accessoires de mode pour les femmes.

LE THÉÂTRE DE DOLE: RENAISSANCE D'UN HAUT LIEU DU SPECTACLE

Après 7 ans de fermeture, le rideau s'est levé sur le Théâtre municipal magnifiquement restauré, que le public a pu redécouvrir depuis fin novembre dernier. Une richesse architecturale préservée, des couleurs originelles retrouvées et des améliorations techniques pour moderniser ce bâtiment de 1843 classé Monument historique, entièrement dédié aux arts de la scène, le Théâtre municipal s'offre désormais aux Dolois sous ses plus beaux atours.



• Vue d'ensemble du parterre, des 1^{er} et 2^e balcons, du poulailler et de la coupole rénovés.

Les Dolois n'avaient plus foulé les parquets de leur théâtre depuis le 19 juin 2015 ! Ils ont été nombreux à profiter des portes ouvertes et des visites commentées pour (re)découvrir ce lieu emblématique de la culture doloise. Le 27 novembre, l'inauguration officielle s'est déroulée notamment en présence de Jean-Baptiste Gagnoux, Maire de Dole et Jean-Philippe Lefèvre, Conseiller municipal en charge de la culture, qui ont accueilli François Chatillon, architecte en chef des monuments historiques, qui a fait renaître sous son crayon l'emblématique lieu, Clément Pernot, Président

du Conseil départemental du Jura, Marie-Guite Dufay, Présidente de la Région ainsi que David Philot, Préfet du Jura. Après le couper de ruban tricolore et le dévoilement de la plaque inaugurale, l'assistance a pu ensuite se délecter des facéties de Fred Radix, le Siffleur, accompagné de l'Orchestre Victor-Hugo de Franche-Comté.

Un triple enjeu

Après plusieurs années de travaux, le Théâtre municipal de Dole a retrouvé son lustre d'antan tout en s'adaptant aux exigences d'aujourd'hui. Le projet de rénovation et de restauration s'est



• De nombreuses personnalités étaient présentes lors de l'inauguration officielle du Théâtre.

déroulé sous la houlette de l'agence Chatillon Architectes en partenariat avec les services de conservation des Monuments Historiques de la DRAC Bourgogne-Franche-Comté. L'enjeu était triple : préserver les caractéristiques remarquables du bâtiment, apporter des réponses aux besoins des utilisateurs et assurer l'accessibilité, le confort et la sécurité du public. Le défi a été relevé avec talent par tous les artisans qui sont intervenus, tant au niveau de la rénovation de la façade et de la toiture qu'en intérieur, avec notamment la restauration des décors (restitution des couleurs d'origine), la restauration des luminaires historiques

Point de vue d'élus



Jean-Philippe Lefèvre, Conseiller municipal, chargé des Politiques culturelles,

"Tout au long du chantier, ma préoccupation principale a été d'améliorer la visibilité des spectateurs et leur confort. Le pari est tenu !"

et l'installation de nouveaux fauteuils.

Le projet de rénovation et de restauration s'est déroulé de 2014 à 2021. Une première phase s'est concentrée sur les façades et la couverture jusqu'en 2018. Puis, en 2019, la rénovation intérieure du théâtre a commencé avec la nécessité de concilier des objectifs multiples : faire du Théâtre de Dole un lieu performant et accueillant, tout en conservant son écrin et ses équipements scéniques d'origine.



• La restauration de la coupole.



• Le Siffleur, Fred Radix, était accompagné de l'Orchestre Victor-Hugo Franche-Comté lors du spectacle inaugural.

Entre restauration et améliorations techniques

• Retrouver le théâtre du XIX^e

Rafraîchissement des décors intérieurs, restitution des couleurs d'origine ; conservation de certains équipements scéniques historiques ; ravalement des façades et restauration de la toiture.

• Améliorations techniques, thermiques et de sécurité

Équipements de chauffage et de ventilation, l'électricité et les systèmes d'éclairage ; amélioration de l'acoustique des lieux (doublage des fenêtres et panneaux en fibre de bois) ; Prise en compte de la transition énergétique avec isolation des combles, de la scène et dans la circulation de la salle.

• Mise en accessibilité du lieu pour accueillir tous les publics

Un premier balcon avec 8 places PMR et une loge d'artiste accessibles avec un ascenseur et élévateur spécifiques.

• Amélioration du confort

Une plus grande inclinaison du parterre (sans marche) et circulation périphérique dans la salle ; réduction du nombre de fauteuils pour un plus grand espace pour les jambes avec installation de nouveaux fauteuils ; surélévation du pourtour et des loges du 1^{er} balcon pour une meilleure visibilité.

Rubrique réalisée en partenariat avec le service Patrimoine et les Archives municipales (patrimoine-archives.grand-dole.fr)

QUELS SPECTACLES CETTE SAISON AU THÉÂTRE ?

Quoi de mieux pour s'émerveiller de la beauté des lieux que d'assister à un spectacle ?

• Children of Britten

Benjamin Britten,
Théophile Alexandre

Danse - Musique - Chant

Jeu 13 janvier 14h30

Ven 14 janvier 20h30

Sam 15 janvier 19h30

• Nostalgie 2175

Anja Hilling, Anne Monfort

Théâtre

Mar 1^{er} février 20h30

• Arlequin poli par l'amour

Marivaux, Thomas Jolly

Théâtre

Ven 11 février 20h30

Sam 12 février 20h30

• Y mettre du sien

Something is wrong + No Mundo

+ Satellites of dance

African soul power

Frank Micheletti

Danse

Sam 12 mars

Théâtre, 16h

La Commanderie, 20h30

• Le Récital

Anthony Lo Papa

Musique

Ven 18 mars 20h30

• À quoi rêvent les méduses

Jean-Philippe Naas

Danse - Théâtre

Mer 20 avril 10h00, 15h00

Jeu 21 avril 10h00, 18h30

• La nuit juste avant les forêts

Bernard-Marie Koltès,

Matthieu Cruciani

Théâtre

Mar 3 mai 14h30, 20h30

• Chair et os

Jérôme Thomas

Cirque

Jeu 12 mai 20h30

OÙ ET QUAND RÉSERVER ?

• En ligne : scenesdujura.com

• Aux billetteries

(Théâtre de Lons, Fabrique de Dole et Théâtre de Dole)

du mardi au vendredi

de 13h30 à 18h30

et le mercredi de 10h à 12h

et de 13h30 à 18h30

CONFÉRENCE

DIÉTÉTIQUE ET ACTIVITÉ PHYSIQUE



• Le Docteur Michel Brignot, Dominique Poulain et Jérémie Azou ont répondu aux nombreuses questions des participants.



• Frédéric Perrier, entraîneur des vice-championnes olympiques d'aviron à Tokyo, était de passage à Dole en novembre dernier.

La conférence sur l'alimentation et l'activité physique, organisée jeudi 18 novembre dernier à l'Hôtel de Ville, a réuni près de 120 personnes en présentiel et 760 en distanciel autour des conseils de Dominique Poulain, diététicienne et nutritionniste du sport, et de Jérémie Azou, champion olympique en aviron, médaillé d'or aux Jeux Olympiques de Rio.

La conférence était organisée par l'Amicale des Médaillés Sportifs de Dole et de la Région Doloise en collaboration avec le CROS, Comité Régional Olympique et Sportif de Bourgogne-Franche-Comté. Au programme de cette soirée animée par le Docteur Michel Brignot, pneumologue et médecin du sport : les conseils de Dominique Poulain, diététicienne et experte dans le domaine de la nutrition sportive, qui a écrit quelques ouvrages sur la question et suit de nombreux sportifs de haut niveau, ainsi que le témoignage de Jérémie Azou, Champion Olympique en aviron catégorie poids léger deux de couple à Rio en 2016.

L'alimentation : tous concernés

Dans une première partie, Dominique Poulain a pu exposer les bases d'une alimentation saine pour tous, sportifs ou pas, et de la nutrition particulière lors de la préparation aux

compétitions. Jérémie Azou, quant à lui, a fait part de son expérience de gestion de poids sachant qu'en aviron, un poids léger doit peser 70 kg à plus ou moins 2 kilos. La gestion du poids est donc une affaire de régularité et peut paraître compliquée. La conférence s'est terminée par une séance nourrie de questions réponses.

Des Champions à Dole

Aux côtés de Sylvette Marchand, Adjointe au Maire en charge des Politiques sportives, Christophe Monneret, en charge des animations et équipements sportifs au Grand Dole et Stéphane Champanhet, Conseiller départemental, Jean-Baptiste Gagnoux, Maire de Dole, a accueilli les intervenants et le public en "félicitant le partenariat qui permet de véhiculer des informations essentielles tout en transmettant les valeurs fondamentales du sport auxquelles la Ville est

attachée". En effet, ces derniers temps, Dole a reçu plusieurs grands champions, dont Frédéric Perrier, entraîneur national d'aviron et entraîneur de l'équipe de France féminine qui a terminé 2^{ème} aux Jeux Olympiques de Tokyo, invité d'honneur à l'assemblée générale de l'Aviron Club Dolois le 6 novembre dernier, et Cyril Viennot, notre athlète local qui a participé aux Jeux Paralympiques de Tokyo.



• Les échanges avec le public ont été constructifs.

TOUR DE FRANCE: DOLE EST DANS LA BOUCLE !

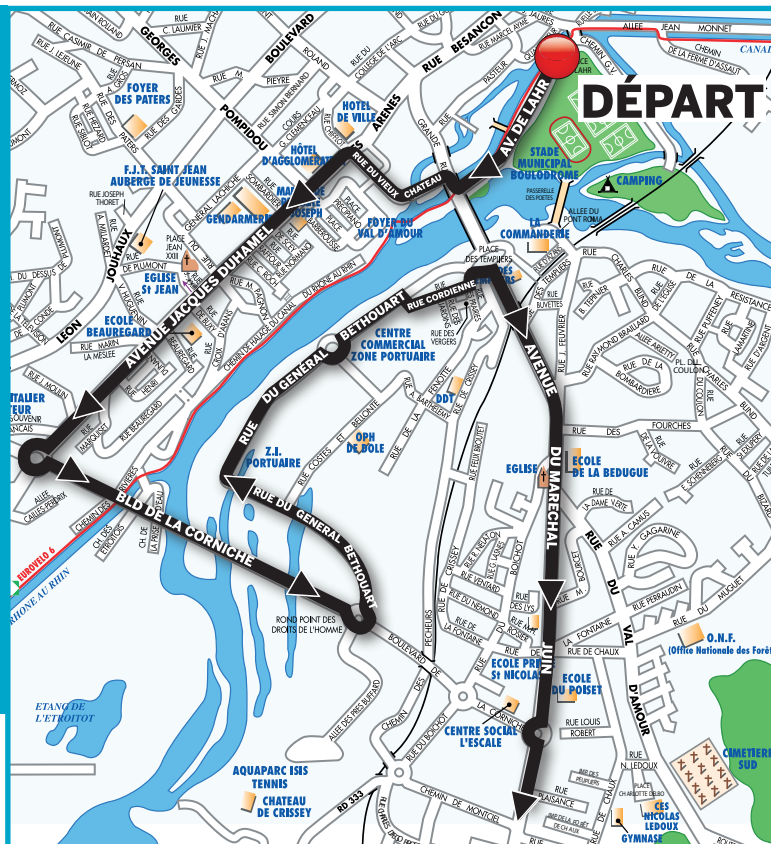


Les bénévoles de l'étape "100% jurassienne" qui reliait Dole aux Rousses en 2017.

Samedi 9 juillet 2022

DÉPART ÉTAPE DOLE - LAUSANNE

La 8^{ème} étape du Tour de France partira de Dole le 9 juillet 2022. À cette occasion, la municipalité lance un appel aux bénévoles.



● L'itinéraire dolois du départ qui sera proposé à l'organisation du Tour de France.

La Ville travaille actuellement sur les festivités qui entoureront cette étape, avec Louis Pasteur et le Bicentenaire de sa naissance comme fil conducteur. Ainsi, avec plus de 40 000 personnes arrivant sur site, le rôle des bénévoles

est essentiel au bon déroulé de l'événement avant, pendant et après. Vous souhaitez participer à la réussite de cette grande fête populaire ?

N'hésitez pas à vous faire connaître par mail à tdf2022@dole.org.

Point de vue d'élus



Sylvette Marchand,
Adjointe au Maire,
chargée des
politiques sportives



Daniel Germond,
Adjoint au Maire,
chargé de l'attractivité
de la ville

*"Ville-départ en 2017, Dole avait vu la participation de plus de 250 bénévoles permettant que l'événement soit fluide, sécurisé et efficace. Afin de faire à nouveau de cet événement un moment festif et convivial, toutes les bonnes volontés seront les bienvenues.
Le Tour de France à Dole, c'est une aventure à partager !"*

► APPEL À BÉNÉVOLES

À l'occasion du départ du Tour de France à Dole, le 9 juillet prochain, la Ville recherche des bénévoles pour aider au bon déroulement de cette manifestation. Tous les profils sont les bienvenus car chacun peut apporter son aide pour vivre des moments forts autour du sport.

Pour s'inscrire, un email : tdf2022@dole.org

SOCIAL

HANDICAP ET INSERTION : ON EN PARLE

Dans le cadre de la Semaine Européenne pour l'Emploi des Personnes Handicapées (SEEPH), se déroulait l'opération nationale "Duoday" le 18 novembre dernier, qui valorise les Entreprises Adaptées (EA) ou les Établissements et Service d'Aide par le Travail (ESAT). L'opportunité de présenter les structures doloises qui accompagnent les personnes en situation de handicap vers leur insertion sociale.



• Visite de l'atelier d'art et de création, avec Agnès Muzelle, Directrice-adjointe de l'I.M.E Le Bonlieu.

Le "Duoday" a permis aux usagers en situation de handicap d'aller travailler en entreprise classique privée ou publique et aux personnes extérieures de venir découvrir une Entreprise Adaptée (EA) ou un Établissement et Service d'Aide par le Travail (ESAT). Justine Gruet, Adjointe au Maire en charge des Politiques liées au handicap et en sa qualité de présidente du Conseil d'Administration d'ETAPES, était présente sur le site ETP Synergie, à Dole, en participant à une chaîne d'emballage. "Cela permet de voir comment fonctionne concrètement cet établissement qui est une entreprise à part entière".

Le professionnalisme d'ETP Synergie

En effet, Gilles Groperrin, Directeur du site, a pu présenter les 4 dénominations commerciales de ETP Synergie, à savoir : Synergie Net dans le domaine de la propreté, Synergie Vert pour les espaces verts, la bien connue Ferme du Creux-Vincent avec son activité agricole et les deux structures Industries nommées ETP Synergie.

En tout, ce sont plus de 144 opérateurs en ESAT et 48 salariés en EA sur plus de 8000 m² d'ateliers sur site, à Dole. De l'assemblage et conditionnement divers, à l'usinage mécanique, en passant par l'entretien de locaux, entre autres, les usagers accèdent ainsi à un emploi ou une activité pérenne favorisant l'épanouissement personnel et une intégration sociale.

La préparation à l'insertion

Si ETP Synergie intervient au niveau professionnel des personnes en situation de handicap, la structure peut également être complémentaire aux actions d'ETAPES qui gère un I.M.E., Institut médico-éducatif, et à celles de l'association Juralliance qui offre également ce service sur Dole avec l'I.M.E. Le Bonlieu.



• Des opérateurs d'ETAPES dans les champs de la Ferme du Creux-Vincent.



• Conditionnement de sachets de café par une opératrice de l'I.M.E Le Bonlieu.

L'équipe pluridisciplinaire travaille à favoriser le développement et l'épanouissement de 84 enfants et jeunes de 6 à 20 ans présentant un déficit intellectuel en préparant l'insertion. En effet, "la prise en charge est globale, au niveau scolaire, pédagogique, éducatif, médical et paramédical" explique Sophie Jobelin, Directrice des I.M.E du Jura pour Juralliance, "et de plus en plus ouverte sur l'extérieur pour une meilleure inclusion et autonomie".

Des ateliers pré-professionnels ainsi que des stages dans des ESAT, voire dans des milieux classiques, sont aussi organisés dans l'optique de préparer le projet de vie des jeunes le plus sereinement possible. Ainsi, des partenariats avec notamment Interfringue, la Ferme de l'Iserole ou



• Des partenariats professionnels pour une meilleure insertion et autonomie.

encore la Brûlerie Comtoise à Dole permettent de développer des compétences et d'impliquer les usagers dans la dimension citoyenne et d'utilité sociale.



Point de vue d'élue

Justine Gruet

Adjointe au Maire en charge de la Santé, du Handicap et des Liens intergénérationnels.

"Nous avons sur Dole des structures de très grande qualité. Elles permettent, aux personnes en situation de handicap, un épanouissement du plus jeune âge à l'âge adulte. Elles apportent un soutien précieux aux familles et un encadrement avec des éducateurs très professionnels. Au quotidien, de l'école au monde du travail, je les félicite pour les valeurs de vivre ensemble et d'estime de soi qu'elles transmettent."



• Justine Gruet sur une chaîne d'emballage.

LE DUODAY EN FALC

Le Facile À Lire et à Comprendre (FALC) est une méthode qui a pour but de traduire un langage classique en langage compréhensible par tous.

Le texte ainsi simplifié peut être compris par les personnes déficientes intellectuelles, mais aussi par d'autres comme les personnes dyslexiques, malvoyantes, les personnes âgées, les personnes qui maîtrisent mal le français. La participation des personnes concernées dans la conception des documents est un des points clé de la méthode Facile À Lire et à Comprendre.

Exemple :

Etp Synergie a participé au DuoDay le 18 novembre.

Le Duoday c'est quand un ouvrier de l'ESAT ou de l'EA travaille une journée en milieu ordinaire.

Le Duoday c'est quand une personne extérieure vient travailler à l'ESAT ou à l'EA. Justine GRUET est présidente du Conseil d'administration d'Etapes.

Elle a participé au Duoday.

Elle a travaillé sur une chaîne d'emballage de l'ESAT.

Maintenant elle sait comment on travaille à l'ESAT.

Tenir nos engagements pour Dole et les Dolois afin de dessiner des perspectives d'avenir concrètes !

En ce début d'année, une année marquée par le bicentenaire de la naissance de Louis-Pasteur, la Majorité Municipale tient à vous présenter tous ses vœux pour 2022, une année où il faudra ensemble continuer à œuvrer pour notre Ville et pour votre quotidien. Forts d'un budget solide qui préserve l'investissement et donc nos entreprises et leurs emplois, qui contient l'endettement et maîtrise les dépenses de fonctionnement, nous travaillons pour garantir le développement de Dole et de l'ensemble des acteurs locaux qui s'investissent chaque jour dans le sport, la culture, le caritatif... Le budget pour cette année traduit une gestion à la fois saine et responsable qui permettra d'assurer la mise en œuvre de nos priorités au premier rang desquelles le "Plan Nouvelles Générations" pour la réhabilitation énergétique et la modernisation de nos écoles, et le développement de l'enseignement supérieur ; la poursuite des aménagements en Rive Gauche ; la 2^{ème} phase du Plan Vélo.

Jean-Baptiste Gagnoux - Isabelle Girod - Isabelle Mangin - Mathieu Berthaud - Sylvette Marchand - Stéphane Champanhet
Justine Gruet Daniel Germond - Frédérique Dray - Philippe Jaboviste - Maryline Mirat - Alexandre Douzenel - Patricia Antoine
Jean-Pierre Cuinet - Isabelle Delaine - Nathalie Jeannet - Jean-Philippe Lefèvre - Mohamed Mbitel - Catherine Nonnotte-Bouton
Jean-Michel Rebillard - Jean-Pascal Fichère - Claire Bourgeois-République- Jacques Péchinot - Catherine Demortier
Laetitia Cussey - Paul Roche - Blandine Cretin-Maitenaz - Patrice Cernela - Christine Mugnier

Cinq groupes scolaires vont être rénovés. L'école Saint-Exupéry sera démolie et passera aux normes RE 2020. Cependant, cette belle ambition énergétique se conjugue avec la reconstruction de cette école et l'implantation de la halte garderie Les P'tits loups à proximité d'une route à grande circulation, avec de fortes nuisances (bruit, pollution) et des risques liés aux transports de matières dangereuses. Nous avons pointé cette incohérence mais le Maire s'est voulu rassurant. Nous persistons à penser qu'une école qui répond aux enjeux du XXI^{ème} siècle ne peut pas être construite en reproduisant les mêmes erreurs qu'au XX^{ème} siècle. Nous demandons une concertation avec les habitants du quartier pour le choix d'un emplacement moins soumis aux risques et plus central pour les usagers. Les élus du groupe Vert et Ouvert vous présentent leurs meilleurs vœux de santé et de bonheur pour 2022. Aux côtés des Dolois, nos objectifs seront toujours d'améliorer le cadre de vie, l'efficacité énergétique, les services à la population et la sécurité pour les familles.

groupevertetouvert@ecomail.fr ; facebook.com/GroupeVertEtOuvert/

Hervé Prat, Laetitia Jarrot Mermet, Nicolas Gomet

Notre hôpital est menacé !

En effet, dans le premier trimestre 2022, nous risquons fort de perdre la chirurgie conventionnelle et la chirurgie d'urgence. Les Dolois, et au-delà les habitants du pays Dolois, ne seront plus sur un pied d'égalité en matière de prise en charge du soin et du traitement de l'urgence. De quoi rendre Dole moins attractive. S'agissant de la santé, en janvier 2021, dans ce magazine, nous écrivions : les travaux commandés pour la construction d'un immeuble cours Clémenceau ont été résiliés. Or 235 000 € d'études avaient été engagés, nous devons les rembourser : un gâchis. A la place il sera construit un immeuble pour y installer des services tertiaires et médicaux. Un projet immobilier ne constitue pas une politique de santé pour notre territoire. C'est pourquoi, nous avons proposé de nous orienter vers un centre de santé dans lequel des soignants (infirmiers, spécialistes...) seraient recrutés par la Ville pour y mener la politique de santé de la municipalité. Nous réitérons notre proposition pour que la municipalité puisse agir hors de son champ de compétence, la santé. L'idéal serait que ce centre de santé soit intercommunal. Pour cette nouvelle année, nous vous souhaitons une bonne santé.

Le Collectif Ensemble Dole : Ako Hamdaoui, Amandine Borneck, Timothée Druet.

contact@ensembledole.fr - <https://ensembledole.fr>

Le mois des NUITS

À DOLE

SAMEDI
15 JANVIER

la
NUIT
du
cinéma
"soirée Almodovar"

18H - 0H00

DU JEUDI 20
AU SAMEDI 22
JANVIER

les
NUITS
de la
lecture

VENDREDI
21 JANVIER

la
NUIT
des
copistes

17H - 0H00

VENDREDI
28 JANVIER

la
NUIT
des
conservatoires

17H - 23H

Plus d'infos sur
SORTIRADOLE.FR



**Le Maire de Dole
et le Conseil municipal**

vous présentent leurs

**MEILLEURS
VŒUX
P O U R 2 0 2 2**



**BICENTENAIRE
DE LA NAISSANCE**

de Louis Pasteur

